

The Christmas story – before, during, and after watching worksheet

Before watching #1

vidē haec vōcabula, et respondē.



pāstor, pāstōris, m.



īnfāns, īnfantis, m./f.



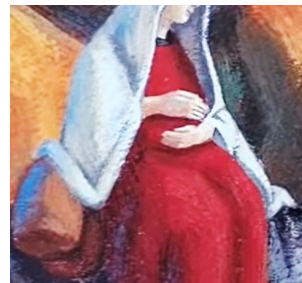
asinus, -ī, m.



taberna, -ae, f.



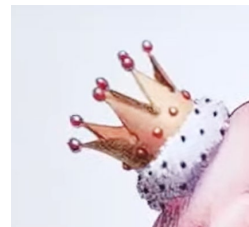
caupōna, -ae f.



gravis, grave (adj.)



oppidum/urbs



corōna

respondē:

1. quid est parvulus filius/parvula filia?
2. quis ovēs (=sheep) cūrat?
3. quis tabernam cūrat?
4. quālis est māter quae īfantem in uterō habet?
5. quid est Bethlehem?
6. quid est simile equī?
7. quid est in capite rēgis?
8. ubi hominēs vīnum emere possunt?

Before watching #2

compōne hās sententiās in ordinem vērīsimilem. (Put these sentences into a likely order of events)

- pāstōrēs ad stabulum advenērunt et Chrīstum adōrāvērunt.
- locum quaerēbant, ubi manēre poterant.
- caupōna eōs ad stabulum dūxit.
- sed in tabernā nōn erat locus.
- Joseph et Marīa ad urbem Bethlehem advēnērunt.
- Marīa gravis erat. īfantem in uterō habuit.
- Jēsus Chrīstus in stabulō nātus est.

While watching

Vērum an falsum?

rex porcus...	... corōnam habet. (V/F) ... scēptrum habet. (V/F) ... asinum habet. (V/F) ... vestem purpuream habet. (V/F)
Joseph...	... corōnam habet. (V/F) ... scēptrum habet. (V/F) ... asinum habet. (V/F) ... vestem purpuream habet. (V/F)
Marīa...	... corōnam habet. (V/F) ... scēptrum habet. (V/F) ... asinum habet. (V/F) ... vestem purpuream habet. (V/F)
Jēsus...	... corōnam spīneam habet. (V/F) ... scēptrum habet. (V/F) ... asinum habet. (V/F) ... vestem purpuream habet. (V/F)

ubi nātus est Jēsus?

... in stabulō? (V/F)

... in oppidō Bethlehem? (V/F)

... in magnā domō rēgis? (V/F)

... in oppidō Nazareth? (V/F)

... prope asinum et vaccam? (V/F)

After watching #1

quis fābulam nārrat? (identify the character who is retelling this story from their perspective)

ad oppidum Bethlehem festinābāmus, nam Caesar nōs iussit eō adire. sed gravis eram – gravissima eram. nōn poteram longum iter pedibus facere, sed Joseph, meus vir, mē in asinō posuit et sic asinō vecta ad oppidum Bethlehem advēnī. ille locum ubi manēre poterāmus quaerēbat, sed nūllus locus erat in tabernā. itaque in stabulō pernoctāvimus, et ibi meus infāns, Jēsus, nātus est. mox pāstōrēs (hominēs ignōtī mihi) ad iānuam advenērunt – volēbant meum infantem adorāre! dixerunt meum infantem rēgem esse. rēs mīrabilis erat.

_____ id scrīpsit.

ad oppidum Bethlehem festinābāmus, nam Caesar nōs iussit eō adire. sed uxor mea gravissima erat. nōn poterat longum iter pedibus facere, itaque eam in asinō posuī et asinum dūxī. mox ad urbem Bethlehem advēnimus. locum ubi manēre poterāmus quaerēbam, et ad tabernam pervēnimus, sed caupōna mihi dixit, 'nōn est locus'. quālis taberna est cui nōn est locus matrī gravissimae???! rīdiculum est. sed caupōna locum invēnit in stabulō, et ad stabulum nōs dūxit. ibi Jēsus nātus est. mox pāstōrēs (hominēs ignōtī mihi) ad iānuam advenērunt – volēbant Jēsum adorāre! dixerunt eum rēgem esse. glōria Deō – vix crēdere possum, sed illī pāstōrēs dixerunt 'angelī nōbīs appāruērunt et id dixerunt'.

_____ id scrīpsit.

erāmus in agrō, ubi subitō sonum magnum audīvimus. angelus aderat! ille nōs iussit ad oppidum Bethlehem festināre, et infantem adorāre. nam hic infāns est rex. ubi haec dixit, subitō multī angelī in caelō appāruērunt. nōs territī ad oppidum Bethlehem festināvimus, et ecce, infāns in stabulō erat. eum adorāvimus et Deō glōriam dedimus.

_____ id scrīpsērunt.

in agrō erāmus. Deus nōs ad agrum miserat, nam pāstōrēs ibi erant quī ad oppidum Bethlehem mittere dēbuimus. ego prīmus ad eōs territōs accessī et 'nōlīte timēre!' inquam, sed pāstōrēs territōrēs fiēbant. mortālēs semper territī sunt ubi nōs vident. iterum dixī, 'nōlīte timēre!' et rem nārrāvī: rēgem nātum esse in oppidō Bethlehem, in stabulō. deinde nōs omnēs apparuimus et cantāvimus, 'glōria in excelsīs Deō! glōria in excelsīs Deō!' sic eōs ad stabulum mīsimus.

_____ id scrīpsērunt.

After watching #2

What events stick out more to the different characters in the stories above?

Character name	Details that are important to them